

# 大腸鏡檢查清腸劑使用說明

- ◆ 檢查時間：\_\_\_月\_\_\_日 · 一般鏡檢 無痛鏡檢
- ◆ \_\_\_大腸鏡檢查前一天，早上起床後只吃湯湯水水，湯水量需超過2000c.c.以上，以增加清腸效果。

## 清腸劑服用方法

### 上午鏡檢：

第1劑：檢查前一天晚上5點服用清腸劑  
(晚上8點補充完2000cc以上水份)

第2劑：檢查當天早上\_\_\_點服用清腸劑  
(早上補充完1000cc以上水份)

無痛鏡檢：早上6:00後禁水

無痛麻醉大腸鏡檢查者：

上午檢查須於晚上12點後開始禁止吃食物，但可喝水。檢查前4小時完全禁水。

下午檢查須於檢查前8小時(>8小時)禁止吃食物，但可喝水。檢查前4小時完全禁水。

### 下午鏡檢：

第1劑：檢查前一天晚上5點服用清腸劑  
(晚上8點補充完2000cc以上水份)

第2劑：檢查當天早上8點服用清腸劑  
(早上補充完1000cc以上水份)

無痛鏡檢：早上9:00後禁水

## Bowklean Powder 保可淨® 散劑 清腸劑使用說明

攪拌至完全溶解後  
靜置5分鐘喝下



2~3小時，陸續補充水分2000c.c.，直至拉出來的糞水呈黃色透明狀

- 1 每次一包保可淨散劑加入150cc冷開水，攪拌至粉末完全溶解，靜置5分鐘後喝下 (液體呈現微溫狀此屬正常現象)
- 2 服藥後2~3小時內陸續再行補充2000c.c.以上水分
- 3 服藥後2~3小時開始腹瀉
- 4 開始瀉下後，請觀察拉出糞便需成透明黃色狀(如下圖)

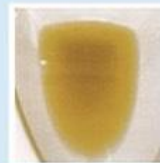
### 腸道清潔需知

第一劑清腸劑喝下後，一定需注意拉出的糞便需瀉至“淡黃透明澄清狀”才可以停止補充水份，若還是有糞便，請繼續補充水份，到呈現“淡黃透明澄清狀”才可以停止喝水，以確保清腸乾淨度。

馬桶圖



**佳** 解出淡黃色清澈液體



**不佳** 解出混濁液態糞便 (請繼續補充水份)



**不佳** 解出鬆散糞便或成型糞便 (請繼續補充水份)

腸道對照圖



### 提醒事項:

1. 服用清腸藥液後儘量多走動或按摩腹部，以加速腸道蠕動及排便。
2. 水分補充以預防脫水並有利徹底排便，請喝足上述建議之水量，直到拉出來的糞水澄清無渣為止。
3. 若服完藥液3小時仍未排便，請撥打下方0800藥物諮詢專線，夜間來電若電話佔線中，請耐心等待，護理師會儘快回撥。
4. 慢性病患者，請在服用清腸劑之前2小時或之後6小時服用慢性病藥。服用高血壓藥者請多補充水分，服用抗凝血劑者請依醫師指示停藥。
5. 如有吞嚥問題或容易反吐或吸入(aspiration)，必須事先告知醫護人員。
6. 服用第一劑後，若有嚴重脹氣或腹痛，必須待症狀緩解後才可服用第二劑。只要持續排便，不適症狀即可緩解。
7. 除醫師處方外，不可自行使用其他緩瀉劑。
8. 若有任何脫水或嚴重不適，請與醫護人員聯絡或撥打0800諮詢電話。
9. 不可直接服用本品藥粉，需依指示泡製後服用。

藥物諮詢專線:0800-060-689

著作權所有，未經書面授權，嚴禁抄襲仿製



## 檢查前的飲食建議圖

### 低渣飲食 (日期：\_\_\_\_、\_\_\_\_ 可吃的飲食)



白稀飯



白吐司



白饅頭



海綿蛋糕



白麵線



豆腐乳



去皮的魚肉



蒸蛋(無加料)

### 不宜進食的飲食



奶類製品



起司



蔬菜水果



高纖豆漿

### 流質(稠狀)的飲食 (檢查前一日(日期：\_\_\_\_) 可以吃的飲食)



無渣飲料



粥湯/肉湯/魚湯  
/蛋花湯(只可以喝湯)



運動飲料

### 低渣專用代餐



檢易餐點



刻利淨檢餐食

請洽杏一門市

※若本身比較怕餓，可以在前一天清流質飲食使用代餐(依三餐做使用)。

使用方式：

1. 簡易餐點：一包料理包加入500c.c.的熱水(100度以上)蓋上蓋子悶五分鐘即可食用。
2. 刻利淨檢餐食：直接泡熱水加熱 或 將內容物倒出微波爐加熱

請務必配合以上的飲食注意事項